



CADETS ROYAUX DE L'ARMÉE CANADIENNE

ÉTOILE VERTE

GUIDE PÉDAGOGIQUE



SECTION 5

OCOM M121.05 – RECONNAÎTRE LES RISQUES ENVIRONNEMENTAUX

Durée totale :

30 min

INTRODUCTION

INSTRUCTIONS PRÉALABLES À LA LEÇON

L'instructeur doit réviser le contenu de la leçon pour se familiariser avec la matière avant d'enseigner la leçon.

Une liste complète des ressources nécessaires à l'enseignement de cet OCOM est présentée au chapitre 4 de la NQP. Les utilisations particulières de ces ressources sont indiquées tout au long du guide pédagogique, notamment au point d'enseignement pour lequel elles sont requises.

DEVOIR PRÉALABLE À LA LEÇON

S.O.

APPROCHE

Cette leçon est présentée à l'aide de la méthode d'instruction par exposé interactif. La méthode d'instruction par exposé interactif a été choisie, parce qu'elle permet à l'instructeur de faire une présentation semi-formelle de la matière, durant laquelle les cadets peuvent participer en posant des questions ou en y répondant, et en faisant des commentaires sur la matière ou en participant à de courtes activités. Cette méthode plaît aux apprenants auditifs, en plus d'offrir des possibilités de participation active dans des activités qui plaisent aux apprenants tactiles/kinesthésiques.

RÉVISION

S.O.

OBJECTIFS

À la fin de cette leçon, le cadet devra identifier le comportement animal, les insectes dangereux et les plantes dangereuses, de même que les stratégies possibles pour savoir comment leur faire face.

IMPORTANCE

Lors d'un exercice en campagne, il est important de savoir comment reconnaître les risques environnementaux et d'y faire face, afin de rester en sécurité en tout temps.

Point d'enseignement 1**Expliquer la façon d'interpréter le comportement des animaux sauvages**

Durée : 8 min

Méthode : Exposé interactif

LANGAGE ANIMAL

Les animaux utilisent le langage du corps pour donner des directions et indiquer à leur espèce s'ils sont enragés, contents, calmes ou blessés. Ils indiquent où trouver de la nourriture, avertissent leur espèce du danger probable ou leur rappellent qui est le chef. La communication entre pairs et autour d'eux se fait par des maniérismes subtils et évidents. Les quatre messages de base transmis par la faune sauvage par le langage du corps sont : la joie, la soumission, la frayeur et l'agression.

JOIE

On définit la joie par un état de bien-être, de bonheur calme. Un animal qui affiche un état de joie ne se sent pas menacé par la présence d'une personne et continue de manger, dormir ou se déplacer. La plupart des espèces démontrent la joie de façon similaire. Un chevreuil p. ex. branle la queue et les oreilles, marche lentement à pas égal et, baisse et monte la tête de façon alerte. Un animal qui est dans cet état lorsqu'il est entouré de la faune est habituellement conscient de la présence humaine, mais ne devient pas habituellement agressif à moins qu'il y ait un changement dans la dynamique.

SOUSSION

On définit la soumission comme l'acte de concéder, de céder. Il s'agit d'une expression de courtoisie sociale et de soumission envers les autres qui pourraient l'interpréter comme un signal d'alarme. Lorsque les animaux se croisent, comme les chevreuils et les coyotes, ils baissent souvent la tête et leurs oreilles ou s'accroupissent et mettent la queue entre leurs jambes. Ces signes de soumission signifient : « tout est beau » ou « restons calmes ». On dénote des positions similaires chez d'autres animaux, des loups aux chevaux sauvages.

ALERTE

On définit l'alerte comme un avertissement du danger. Un animal effrayé n'est pas calme, mais est soudainement alerte. Lorsqu'un animal dresse les oreilles et fixe, il démontre un signe de frayeur. Le stress survient lorsque l'animal est trop près du danger pour être sécuritaire. Lorsque l'animal est effrayé, il arrête soudainement de manger, peut changer de direction et, s'il est debout, peut s'éloigner ou se tourner soudainement et vous faire face.

Certains animaux ont des façons uniques d'exprimer l'alerte : un castor frappe la queue sur l'eau, un chevreuil expose sa queue blanche et court dans un endroit plus sécuritaire. Les mouffettes et les lapins battent du pied sur le sol, et le poil sur le dos des coyotes se redresse, leurs jambes se raidissent et leurs oreilles s'abaissent.

Les animaux effrayés envoient des avertissements aux autres incluant à leur famille. À l'apparition de ces signes, il est temps de partir. Un animal effrayé est stressé et peut devenir agressif ou peut fuir son habitat lorsqu'il sent que ces actions sont nécessaires à sa survie.

AGRESSION

On définit l'agression comme un acte ou une pratique d'attaque sans provocation, une attaque non provoquée. Parfois, lorsque quelqu'un n'a pas su déceler les premiers avertissements d'un animal et qu'il a envahi son habitat, l'animal ne reculera pas et voudra confronter la personne. Les animaux qui deviennent agressifs protègent habituellement leurs petits, la nourriture ou ont été surpris par une nouvelle présence.

Pour répondre à des actions agressives, on doit utiliser le langage du corps pour désamorcer une situation. Tous les gestes faits peuvent être interprétés comme une riposte. Dans la plupart des cas, il faut se tenir droit

et se faire gros. Prendre un gros bâton et reculer lentement. L'animal pensera que son adversaire est trop gros pour l'affronter et ne voudra pas se battre.

CONFIRMATION DU POINT D'ENSEIGNEMENT 1

QUESTIONS

- Q1. Quelle est la définition de la joie?
- Q2. Quels sont les signes de soumission d'un animal?
- Q3. Si une personne rencontre un orignal qui se tient droit, qui la regarde en face et qui grogne furieusement, en présence de quel signe est-elle?

RÉPONSES PRÉVUES

- R1. On définit la joie par un état de bien-être, de bonheur calme.
- R2. Les animaux baissent souvent la tête et les oreilles ou s'accroupissent et mettent la queue entre leurs jambes.
- R3. Agression.

Point d'enseignement 2

Discuter des insectes dangereux

Durée : 9 min

Méthode : Exposé interactif

On trouve des insectes qui mordent et piquent partout en milieu sauvage. Ils représentent le danger le plus commun pour l'enthousiaste de la nature. Environ 15 pour cent des personnes auront une mauvaise réaction à la suite de piqûres d'abeille ou de guêpe et de morsures d'insecte. Pour elles, un insecte peut introduire une condition connue comme « choc anaphylactique » – où les tissus enflent beaucoup et peuvent bloquer la voie d'air. Les réactions peuvent commencer par des maux de têtes, de la fièvre et des spasmes musculaires, et peuvent produire des éruptions étendues, des nausées, des étourdissements et une respiration difficile.

Les insectes communs comme les maringouins et les tiques sont porteurs d'un grand nombre de maladies graves comme le virus du Nil occidental, la fièvre typhoïde, la dysenterie, la malaria et la fièvre jaune. Il est important de distinguer les insectes susceptibles d'être dangereux, de connaître les précautions à prendre et savoir quoi faire si on se fait piquer par l'un d'eux.

SCORPIONS

Les scorpions habitent dans les pâturages du sud de l'Alberta, en Saskatchewan et dans la vallée de l'Okanagan en Colombie-britannique. Le scorpion canadien est une espèce relativement inoffensive appelée *Paruroctonus boreus* qui mesure un pouce et demi en longueur. Au Canada, les scorpions sont actifs de mai à septembre seulement.

Il y a seulement 25 espèces de scorpions qui sont mortels pour l'homme et celui canadien n'en fait pas partie. Leur piqûre ressemblerait à celle d'une abeille, avec une petite douleur et une démangeaison locale. Si on est piqué, il faut appliquer une compresse d'eau froide ou immerger la piqûre dans l'eau froide. On peut prendre une aspirine si c'est nécessaire et aller voir un médecin si la douleur persiste.



http://people.uleth.ca/~dan.johnson/bws/dj_p_boreus_cricket_400.png

Figure 10-5-1 Scorpion

MARINGOUINS

Les maringouins sont porteurs de plusieurs maladies. S'ils piquent une personne, cela peut causer des réactions et rendre la personne malade. Des piqûres multiples peuvent causer un renflement et de la fièvre.

Des études récentes sur les maringouins donnent les conclusions suivantes :

- Les maringouins sont attirés par les personnes plus grandes et celles qui sont plus agitées parce qu'elles expirent plus de dioxyde de carbone, ce qui attire les maringouins.
- Ils sont attirés par les vêtements humides et encore plus les vêtements imbibés de sueur. Ils préfèrent aussi la couleur bleu.
- Les maringouins peuvent détecter les humains d'aussi loin que six mètres. Ils sont attirés par la chaleur, l'humidité et le dioxyde de carbone. Tous ces facteurs sont amplifiés quand on se déplace beaucoup durant une journée chaude.
- Le maringouin injecte de la salive dans le corps, lors de sa morsure, pour l'aider à extraire le sang. C'est cette salive qui cause les démangeaisons.

TIQUES

Les tiques peuvent causer de l'irritation et dans certains cas sont porteurs de germes dangereux. Leur corps est plat et rond muni d'une petite tête qui mord et mange pour faire une plaie.



SAS Survival Guide, par John Wiseman, 1999

Figure 10-5-2 Tique

Les randonneurs pédestres et les marcheurs doivent vérifier leurs jambes tous les jours pour voir si des tiques ont pénétré dans la peau. Si on découvre une tique, il faut suivre les étapes suivantes :

1. Utiliser de la chaleur, de l'huile, de la gelée de pétrole, de l'alcool, du vernis à ongle ou de l'eau chaude pour faire lâcher prise à la tique. Cela empêchera la tique de respirer et elle lâchera prise immédiatement.
2. Si la tique ne lâche pas prise, laisser l'huile sur la peau pour une demi-heure et utiliser des pincettes pour l'enlever en la pinçant le plus près possible de la peau, en tirant doucement. Ne pas utiliser ses doigts pour la retirer.

3. Laver la zone touchée avec de l'eau et du savon.

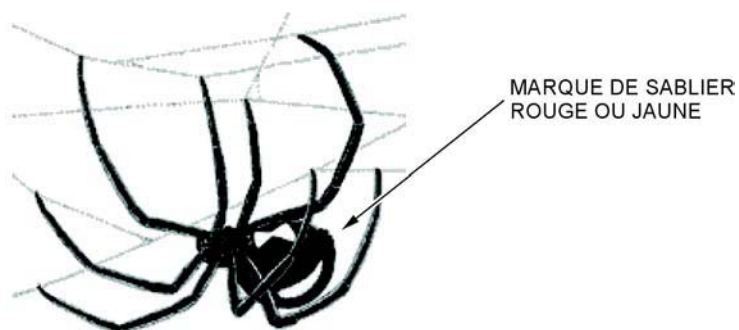
ARAIGNÉES

Même si la plupart des araignées sont venimeuses et considérées prédateurs, parmi les milliers d'espèces canadiennes, peu d'entre elles sont réellement considérées être une menace pour la santé. En réalité, les araignées sont utiles pour le contrôle d'autres ravageurs dans la maison ou le jardin car elles se nourrissent de divers insectes et araignées. Habituellement, elles mordent et injectent du venin dans leur proie. Les araignées, cependant, mordent rarement les humains. Le venin de la plupart des espèces n'est pas toxique pour les humains, il occasionne pas plus qu'un léger oedème, une inflammation ou une sensation de démangeaison. Au Canada, l'araignée recluse brune et la veuve noire sont les deux araignées qui peuvent poser une menace à la santé.

Araignée veuve noire

Les araignées veuves noires ont le corps de couleur brun foncé à noir brillant. Cependant, les jeunes veuves noires sont de couleur blanche. Quand leurs pattes sont étendues, elles mesurent 2.54 cm sur 3.81 cm. La femelle est extrêmement venimeuse. Elle a une marque de sablier rouge ou jaune au-dessous de l'estomac (voir la figure 10-5-3). Le mâle n'a pas cette marque et est plus petit.

Les veuves noires se trouvent habituellement en plein air dans les hangars, les toilettes extérieures, sous les pierres, les bûches, dans les souches creuses et quelques fois à l'intérieur dans les coins sombres des garages, les murs de pierres, les granges ou les piles de bois. Leur toile est distincte. Les fils de soie sont tissés dans de nombreuses directions qui donnent à la toile l'apparence d'une concentration de fils tissés irrégulièrement. Le fil de soie de la toile est bien plus pesant et fort que celui d'autres espèces qui font des toiles de la même forme.



<http://desertmuseum.org>

Figure 10-5-3 Veuve noire femelle

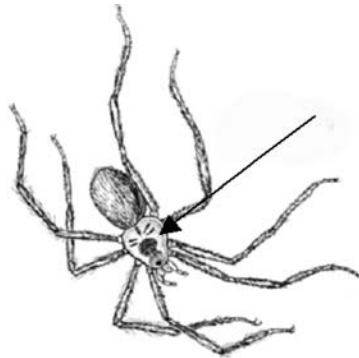
Les veuves noires femelles mordent si on les manipule ou on les touche accidentellement. Leurs morsures produisent une rougeur locale avec deux petits points rouges, une douleur intense, de la transpiration, du tremblement, de la nausée et de la faiblesse. La victime pourrait même avoir des contorsions agonisantes et de la difficulté à parler et à respirer. Les morsures sont rarement mortelles mais peuvent invalider une personne jusqu'à une semaine. L'effet du venin survient dans environ 30 minutes et attaque le système nerveux. Un sérum est nécessaire pour amortir les effets du venin de la veuve noire.

Il faut garder la victime calme et appliquer un antiseptique sur la morsure en se rendant chez le médecin. Appliquer de la glace autour de la morsure pour ralentir la propagation du venin.

Le port de gants de cuir quand on travaille près d'habitats potentiels de veuves noires aidera à éviter de se faire mordre.

Araignée recluse brune

L'araignée recluse brune a un corps ovale de couleur jaune pâle à brun foncé de 3 à 6 cm de long sur 6 cm de large. Elle a également une marque distincte en forme de violon sur le dos. Ces araignées font une toile irrégulière et collante qu'elles utilisent comme abri au lieu de s'en servir pour capturer des insectes.



The Essential Backpacker, A Complete Guide for the Foot Traveller, par Adrienne Hall, Ragged Mountain Press, 2001

Figure 10-5-4 Araignée recluse brune

Bien qu'actives à l'année longue, elles passent souvent inaperçues en raison de leurs habitudes de recluse. On peut trouver les araignées recluses brunes à l'intérieur dans des endroits sombres, secs, encombrés, non perturbés et qui contiennent une provision d'insectes à manger. On les trouve le plus souvent derrière les plinthes chauffantes, sous les tables et les chaises, au sous-sol, dans des espaces étroits, dans un grenier, causant l'infestation des toits en bardeaux de fente en cèdre et dans les garages et les hangars.

Leurs morsures sont venimeuses et se produisent surtout quand l'araignée est emprisonnée dans des chaussures ou des vêtements, si on roule dessus dans le lit et quand on les rencontre lors du nettoyage des aires d'entreposage. Le venin de l'araignée recluse attaque les cellules de la chair et produit la nécrose ou des tissus morts chez les humains. Bien que la mort soit rare, dans certains cas le venin a été cause de décès chez des adultes faibles et des enfants, car on n'avait pas donné des traitements médicaux rapidement.

Habituellement, on ne sent pas la morsure, mais une sensation de brûlure peut se produire quelque temps par la suite, suivie d'une douleur intense. La réaction toutefois peut survenir jusqu'à une heure ou plus après la morsure. La zone mordue se transforme d'abord en une petite ampoule blanche et enfle au fur et à mesure que le venin attaque et tue les tissus de la zone affectée. Par la suite, les tissus affectés meurent et laissent une plaie creuse ulcérée. D'autres réactions sont la fièvre, les frissons, le vomissement, la douleur aux articulations, la peau tachetée, les ampoules, l'enflure, la démangeaison, la nausée, la jaunisse et les crampes.

La guérison est lente, habituellement de six à huit semaines. Quoique aucun antivenin ne soit disponible, un traitement médical rapide peut empêcher une réaction grave et réduire l'étendue des tissus endommagés et la cicatrisation, le défigurement ou l'amputation qui s'ensuivrait.

Pour éviter de se faire mordre par une recluse brune, secouer les chaussures ou les vêtements entreposés avant de les porter. Vérifier le linge de lit des lits inoccupés et porter des gants de cuir en travaillant autour d'habitats probables.

ABEILLES

Les abeilles sont des insectes de nature sociale dont la piqûre est venimeuse, qui abondent dans les milieux urbains. Si on dérange leurs nids, les abeilles se défendent et peuvent infliger de multiples piqûres.

Les abeilles à miel sont moins agressives puisqu'elles vivent dans des arbres creux et d'autres cavités bien protégés. Elles n'ont pas besoin de protéger leurs nids alors il n'est pas nécessaire qu'elles soient agressives

et qu'elles piquent aussi souvent pour protéger leur nid. Ce type d'abeille ne pique qu'une fois car l'aiguillon barbelé reste implanté dans la peau. Il faut enlever l'aiguillon implanté dans la peau, dès que possible, car le sac de venin continuera à pomper pendant deux ou trois minutes pour injecter le venin plus profondément dans la peau. La meilleure façon d'enlever l'aiguillon est de le gratter avec un ongle, cela évitera de presser le venin du sac.

Les abeilles africaines font leur nid dans l'ouverture des branches d'arbre et dans des trous dans le sol. Leurs nids sont vulnérables aux attaques et elles doivent se battre contre des prédateurs potentiels. Par conséquent, elles sont facilement provoquées et constamment sur la défensive. Elles réagissent plus rapidement, demeurent agitées plus longtemps et pourchassent leurs ennemis plus loin que les abeilles européennes. La piqûre d'une seule abeille africaine n'est pas plus dangereuse que la piqûre d'autres abeilles à miel, mais une attaque massive d'une centaine d'abeilles et une centaine de piqûres peuvent causer la mort. Quelques fois on réfère aux abeilles africaines comme « abeilles meurtrières ».

Les abeilles africaines ressemblent aux autres abeilles à miel, mais elles sont plus petites, pèsent moins et leurs aiguillons et leurs ailes antérieures sont plus courts. Elles sont plus nerveuses dans leurs ruches et volent plus loin et sur un tracé plus en zigzag que les abeilles européennes.

GUÊPES

Il y a plusieurs espèces de guêpes en Amérique du nord, y compris, la guêpe jaune, le frelon et le poliste. La couleur varie du noir à des combinaisons de noir avec du jaune, du blanc ou des marques brunes. Le corps ailé et élancé mesure 10 à 29 mm. Toutes les espèces de guêpes ont un rostre pour mastiquer et les femelles ont un aiguillon.



www.abellgroup.com

Figure 10-5-5 Guêpe

Les nids se situent autour des bâtiments, sur les vérandas, sous les avant-toits, au plafond, dans les greniers ou dans les arbres et les buissons. Plusieurs espèces de guêpe construisent leurs nids sous le sol. Les guêpes sont très protectrices de leur nid et, bien qu'elles n'utilisent le nid que pour une saison, il peut contenir jusqu'à plus de 10 000 à 30 000 membres de l'espèce.

Comme font les abeilles, les guêpes injectent du venin sous la peau. Les guêpes ont des aiguillons lisses contrairement aux abeilles et par conséquent peuvent piquer à de nombreuses reprises. Leur piqûre produit une brûlure intense pendant quelques minutes, suivie d'une rougeur et d'une démangeaison au point de la piqûre. Une enflure peut se former et disparaître dans trois ou quatre heures. Une piqûre de guêpe, en plus d'être très douloureuse peut se révéler grave et quelques fois causer la mort.

Quand on se fait piquer par une guêpe, il faut laver la zone de la piqûre avec de l'eau et du savon. Si l'aiguillon et le sac restent dans la plaie, on peut les gratter pour les enlever avec son ongle ou à l'aide d'une lame de couteau. Puis, on doit laver de nouveau la zone affectée.

ÉVITER LES INSECTES

La plupart des insectes sont une nuisance plutôt qu'un danger. Lorsque les maringouins, les mouches noires, les mouches à chevreuil ou les aoûtats dérangent les randonneurs, ceux-ci ont plusieurs options pour déjouer ces nuisances et réduire l'exposition en contrôlant leur environnement. Essayer d'éviter les campings où il y a de l'herbe haute, des mauvaises herbes et de l'eau stagnante où les insectes sont abondants.

Voici des mesures préventives pour éviter les insectes :

Vêtements et parfums

- Éviter de porter des vêtements de couleurs vives puisqu'ils attirent les insectes. Porter des vêtements de couleur pâle.
- Couvrir le corps le plus possible.
- Limiter l'utilisation de parfums (p. ex. de l'eau de Cologne, des parfums, des désodorisants, des shampoings, etc.) puisque les insectes sont attirés par leur odeur. Utiliser des savons et du détergent sans odeur.

Insectifuges

Appliquer de l'insectifuge pour éloigner les insectes indésirables. On doit appliquer ces insectifuges sur les endroits exposés du corps. De nombreux insectifuges sont faits de produits chimiques pour éloigner les insectes et ont une période d'efficacité par application.

Efficacité des produits :

- **DEET** : Protège des morsures de deux à six heures. Généralement, plus la concentration de DEET est élevée, plus la protection est longue. Par contre, l'utilisation d'un produit ayant une concentration plus élevée que 30 % n'apporte pas plus de protection.
- **P-menthane 3,8 diol** : Donne une protection allant jusqu'à deux heures. Les enfants de moins de trois ans ne doivent pas l'utiliser.
- **Huile de soja** : Donne une protection d'une heure à trois heures et demie.

AVERTISSEMENT

Une concentration élevée de DEET peut être nocive à la santé d'une personne, plus particulièrement au système nerveux.

NOTA

Santé Canada recommande :

- Les enfants de moins de six mois NE doivent PAS utiliser d'insectifuge qui contient du DEET.
- Les enfants âgés de six mois à deux ans NE doivent PAS utiliser d'insectifuge qui contient du DEET.
- Les enfants de 2 à 12 ans : appliquer un maximum de trois fois par jour en utilisant la concentration de DEET la plus faible, soit 10 % ou moins.
- Les personnes âgées de plus de 12 ans : appliquer un insectifuge d'une concentration de DEET de 30 % ou moins.

CONFIRMATION DU POINT D'ENSEIGNEMENT 2

QUESTIONS

- Q1. Pourquoi est-il important de se protéger contre les insectes?
- Q2. Que peut-on utiliser pour enlever les tiques de la peau?
- Q3. Comment peut-on reconnaître la veuve noire femelle?
- Q4. Quel remède faut-il utiliser contre la morsure d'une veuve noire?
- Q5. Quelle marque distincte fait ressortir l'araignée recluse des autres araignées?
- Q6. Quelles précautions faut-il prendre pour éviter de se faire mordre par une araignée recluse brune?
- Q7. Quel est la concentration de DEET que les cadets peuvent utiliser?

RÉPONSES PRÉVUES

- R1. Parce que certaines personnes ont de graves réactions aux piqûres et aux morsures. Les insectes sont porteurs de maladies graves.
- R2. La chaleur, l'huile, la gelée de pétrole, l'alcool, le vernis à ongles, l'eau chaude.
- R3. Elle a une marque de sablier rouge ou jaune au-dessous de l'abdomen.
- R4. Un sérum (antivenin).
- R5. Elle a une marque distincte en forme de violon sur le dos.
- R6. Secouer les chaussures et les vêtements entreposés ou non utilisés avant de les porter. Vérifier le linge de lit des lits inoccupés et porter des gants de cuir en travaillant autour d'habitats probables.
- R7. Pour les cadets de 12 ans, appliquer un maximum de trois fois par jour en utilisant la concentration de DEET la plus faible, soit 10 % ou moins. Les cadets de 12 ans et plus doivent utiliser de l'insectifuge ayant une concentration de 30 % et moins.

Point d'enseignement 3

Identifier les plantes vénéneuses

Durée : 8 min

Méthode : Exposé interactif

SUMAC VÉNÉNEUX

Le sumac vénéneux se trouve dans toutes les provinces à l'exception de Terre-Neuve et pousse sur les berges sablonneuses, pierreuses ou rocheuses des ruisseaux, des rivières et des lacs. Il pousse dans les fourrés, le long de l'orée ou l'ouverture d'un bois.

Caractéristiques

- Plante brillante.
- Pousse comme :
 - une vigne grimpante, un sous-arbrisseau de 5 à 120 cm de hauteur; et
 - une vigne aérienne qui grimpe sur les surfaces rugueuses jusqu'à 15 m.

- Les feuilles ont trois folioles dont celle du milieu est plus longue que les deux autres.



PRINTEMPS ET ÉTÉ

AUTOMNE

www.cwss-scm.ca/weeds/images/F22_centralPoidonly.jpg

Figure 10-5-6 Sumac vénéneux

- Les feuilles changent de couleurs : elles sont rougeâtres au printemps, vertes à l'été et différents tons de rouge, jaune, orange et bronze à l'automne.

SUMAC À VERNIS

On trouve le sumac à vernis dans les marécages boisés du sud de l'Ontario et du sud du Québec. C'est un grand arbrisseau ou un petit arbre de 6 à 12 folioles rassemblées en paires et une foliole additionnelle à la fin. Les petites fleurs vert jaunâtre, en grappe, donnent de petits fruits vert blanchâtre qui pendent en grappes de 10 à 30 cm de longueur.



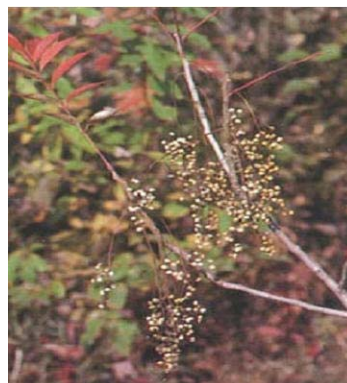
http://res2.agr.gc.ca/ecorc/poison/vernix_e.htm

Figure 10-5-7 Sumac à vernis



http://res2.agr.gc.ca/ecorc/poison/vernix_e.htm

Figure 10-5-8 Sumac à vernis

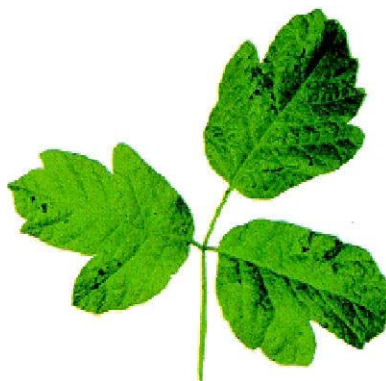


http://res2.agr.gc.ca/ecorc/poison/vernix_e.htm

Figure 10-5-9 Sumac à vernis avec baies blanches

SUMAC DE L'OUEST

On trouve le sumac de l'Ouest dans l'Ouest du Canada. Il pousse en buisson, en racine de vignes et en forme d'arbrisseau. Ses feuilles sont en trois folioles aux bords rugueux et très velues. Les fruits blancs sont également velus. Le sumac de l'Ouest change continuellement de couleurs correspondant aux saisons : rouge au printemps, vert à l'été et bronze rougeâtre à l'automne.



www.knowledge.org/oak/identify.html

Figure 10-5-10 Sumac de l'Ouest



www.odsu.com/images/poioak1b.jpg

Figure 10-5-11 Sumac de l'Ouest



www.coloma.com/reference/401-1-18-poisonoak.jpg

Figure 10-5-12 Sumac de l'Ouest

Symptômes d'infection

Les symptômes de réactions allergiques au sumac vénéneux, à vernis et de l'Ouest sont similaires. Les voici :

- Démangeaisons sévères de la peau.
- Inflammation rougeâtre et boursouflures de la peau.
- Dans des cas graves, des boursouflures suintantes se développent.

Laver la peau infectée le plus tôt possible avec de l'eau froide afin de minimiser la gravité de l'éruption cutanée et de prévenir la propagation de la sève sur la peau non contaminée. Même si l'irritation est intense, la plupart des cas disparaissent d'une semaine à 10 jours. On peut soulager la démangeaison en appliquant des lotions comme la calamine, qui est disponible dans la plupart des pharmacies.



On peut traiter le sumac vénéneux par les remèdes à base de plantes médicinales naturelles. En campagne, si on entre en contact avec le sumac vénéneux, à vernis ou de l'Ouest, trouver une plante nommée l'impaticente du Cap (de préférence orange et non jaune). Pour appliquer l'impaticente du Cap, couper la tige, frotter son intérieur sur la peau exposée. Cela soulagera l'irritation et préviendra éventuellement les éruptions.



www.westol.com/~banding/jewelweed-090602.jpg

Figure 10-5-13 Impaticente du Cap orange



www.donwiss.com/pictures/F-2001-07-0410019.jpg

Figure 10-5-14 Impatiente du Cap



www.naturealmanac.com/natural_events/j/jewelweed.jpg

Figure 10-5-15 Impatiente du Cap orange

CONFIRMATION DU POINT D'ENSEIGNEMENT 3

QUESTIONS

- Q1. Quelles sont les trois plantes vénéneuses du Canada?
- Q2. Quels sont les symptômes d'une personne qui est entré en contact avec une plante vénéneuse?
- Q3. Quelle est le nom de la plante que l'on peut prendre comme remède à base de plantes médicinales pour traiter une personne exposée à la plante vénéneuse?

RÉPONSES PRÉVUES

- R1. Sumac vénéneux, sumac à vernis et sumac de l'Ouest.
- R2. Démangeaison sévère de la peau, inflammation rougeâtre et boursouffures. Dans des cas graves, des boursouffures suintantes se développent.
- R3. Impatiente du Cap.

CONFIRMATION DE FIN DE LEÇON

QUESTIONS

- Q1. Pourquoi est-il important de se protéger contre les insectes?
- Q2. Que peut-on utiliser pour enlever les tiques de la peau?
- Q3. Comment peut-on reconnaître la veuve noire femelle?
- Q4. Quelles sont les trois plantes vénéneuses du Canada?
- Q5. Quels sont les symptômes d'une personne qui a été en contact avec une plante vénéneuse?

RÉPONSES PRÉVUES

- R1. Parce que certaines personnes ont de graves réactions aux piqûres et aux morsures. Les insectes sont porteurs de maladies graves.
- R2. La chaleur, l'huile, la gelée de pétrole, l'alcool, le vernis à ongles, l'eau chaude.

- R3. Elle a une marque de sablier rouge ou jaune au-dessous de l'abdomen.
- R4. Sumac vénéneux, sumac à vernis et sumac de l'Ouest.
- R5. Démangeaison sévère de la peau, inflammation rougeâtre et boursoufflures Dans des cas graves, des boursoufflures suintantes se développent.

CONCLUSION

DEVOIR/LECTURE/PRATIQUE

S.O.

MÉTHODE D'ÉVALUATION

S.O.

OBSERVATIONS FINALES

Il est important pour que toutes les personnes qui participent à un exercice en campagne sachent reconnaître et faire face aux animaux, insectes et plantes dangereux afin d'assurer la sécurité de tous les participants.

COMMENTAIRES/REMARQUES À L'INSTRUCTEUR

On doit donner cette leçon avant le XEC, pour permettre aux cadets d'être conscients de la possibilité des animaux et des insectes dangereux en campagne. Il est important que l'instructeur se concentre sur les insectes et les plantes qu'ils peuvent rencontrer dans leur région géographique.

DOCUMENTS DE RÉFÉRENCE

- C2-004 (ISBN 1-896713-00-9) Tawrell, P. (1996). *Camping and Wilderness Survival: The Ultimate Outdoors Book*. Green Valley, ON, Tawrell, Paul.
- C2-008 (ISBN 0-00-265314-7) Wiseman, J. (1999). *The SAS Survival Handbook*. Hammersmith, London : Harper Collins Publishers.
- C2-032 Curtis, S. (septembre 1998). *Watch Your Language*. Extrait le 25 mai 2006 du site http://www.backpacker.com/article/1,2646,135_article,00.html.